



CONFLANS-SAINTE-HONORINE

2026
2025
2024



BILAN

MI-MANDAT 2023



Laurent **BROSSE**

Quel bilan tirez-vous de cette première moitié de mandat ?

Trois années viennent de s'écouler depuis que les Conflanais nous ont renouvelé leur confiance. Malgré un contexte économique tendu et une inflation sans précédent, notre Ville a réussi le pari d'engager et de poursuivre ses grands projets. Cela a été rendu possible par une optimisation des coûts et une concertation permanente avec les Conflanais.

Quels grands chantiers ont marqué ce début de mandat ?

Requalification du secteur Paul-Brard, réhabilitation du centre-ville, plan de sobriété énergétique, réaménagement du complexe sportif Claude-Fichot, rénovation de groupes scolaires... Les grandes réalisations sont enclenchées et avancent selon le calendrier défini. En complément, une multitude de nouveaux services facilitent la vie quotidienne des Conflanais : vélos et trottinettes en libre-service, portail famille, activités dédiées aux seniors...

Que faut-il attendre pour les 3 prochaines années ?

Nous avons été guidés, depuis 2020, par l'intérêt général, la qualité de notre cadre de vie, la cohésion de nos quartiers, le bien vivre ensemble... Pour les prochaines années, je veux réaffirmer notre ambition pour Conflans-Sainte-Honorine, une ambition d'efficacité, nourrie par une vision pragmatique et cohérente de l'équipe municipale.

Le programme *Conflans Demain* assurera pleinement son rôle de développeur et de garant de l'avenir.

Il en va de l'intérêt de tous les Conflanais de donner du sens à la transformation urbaine ! ●



*Donner
du sens à la
transformation
urbaine*

Maire de Conflans-Sainte-Honorine
Vice-président de la communauté urbaine
Grand Paris Seine & Oise
Conseiller départemental des Yvelines

CONSEIL MUNICIPAL

CONFLANS EN AVANT !

LISTE DES ADJOINTS AU MAIRE



Laurent MOUTENOT
1^{er} Adjoint au maire délégué
à la Voirie, à la Batellerie
et aux Transports
Conseiller communautaire
de GPS&O



Josiane SIMON
2^e Adjointe au maire délégué
à la Scolarité, à la Petite enfance
et à la Vie économique locale
Conseillère communautaire
de GPS&O



Charles PRÉLOT
3^e Adjoint au maire délégué
à l'Environnement, aux Contrats
et aux Marchés publics
Conseiller communautaire
de GPS&O



Joëlle DEVOS
4^e Adjointe au maire délégué
à la Santé, à l'Action sociale
et aux Seniors



Sophie de PORTES
5^e Adjointe au maire délégué
à la Culture, à la Vie associative,
au Tourisme et à la Jeunesse
Conseillère communautaire
de GPS&O



Jean-Jacques HUSSON
6^e Adjoint au maire délégué
à l'Urbanisme
et aux Bâtiments communaux



Marie-Claude REBREYEND
7^e Adjointe au maire délégué
aux Ressources humaines, à l'État
civil et aux Affaires générales
Conseillère communautaire
de GPS&O



Monique MUYLLE
8^e Adjointe au maire
délégué à l'Habitat
et au Logement



Jérémy MICHALON
9^e Adjoint au maire délégué
aux Sports et à l'Événementiel



Emeric LABEDAN
10^e Adjoint au maire
délégué aux Finances

LISTE DES CONSEILLERS MUNICIPAUX DE LA MAJORITÉ



Pierre PAPINET
Conseiller municipal délégué
aux Anciens combattants



Aude TOURET
Conseillère municipale déléguée
à l'Informatique et aux Nouvelles
technologies



Martine BOUTARIC
Conseillère municipale
déléguée au Commerce



Jean-Georges DOUMBE
Conseiller municipal délégué
aux Aides sociales



Rima VÉTOIS
Conseillère municipale
déléguée à la Jeunesse



**Créole TCHATAT
TCHOUADEP**
Conseillère municipale
déléguée au Jumelage



Chloé ROBREAU
Conseillère municipale
déléguée
à la Petite enfance



Jacques DOLCI
Conseiller municipal délégué
aux Transports



Morgane LÉONARD
Conseillère municipale
déléguée au Handicap



Nassima SEHLI
Conseillère municipale



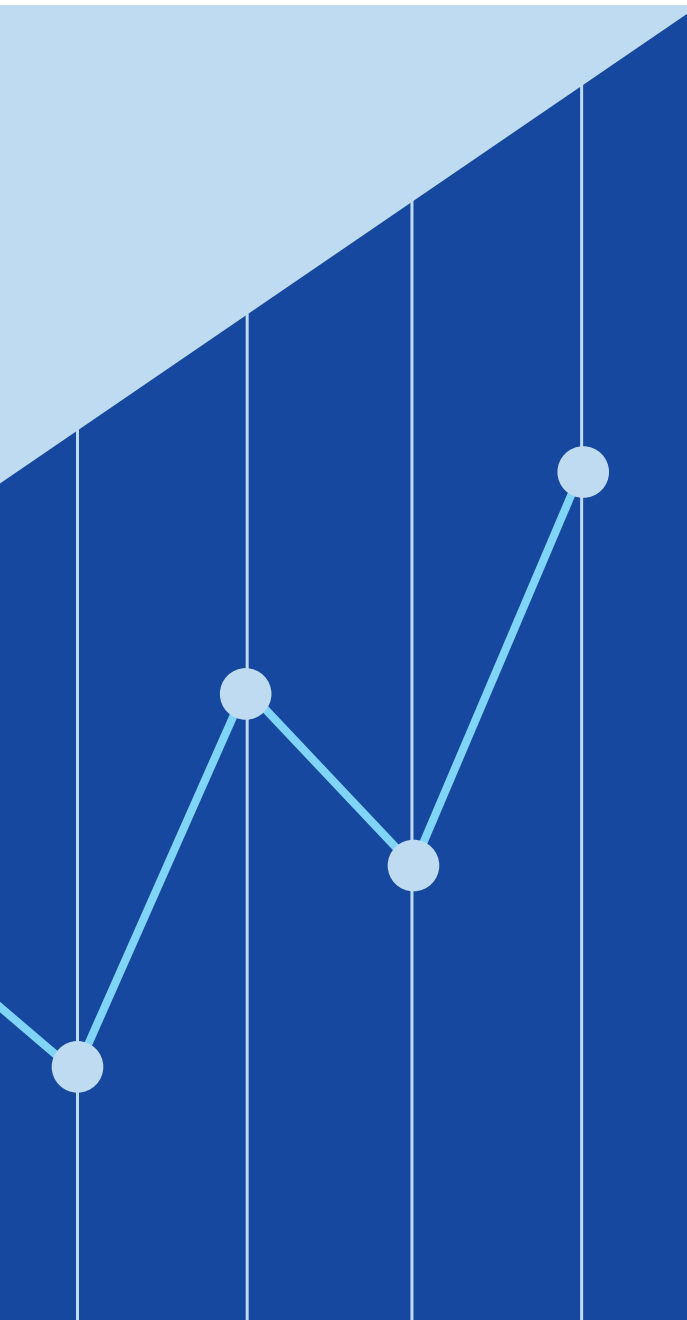
Sébastien LEBEL
Conseiller municipal



Arnel GAUTIER
Conseiller municipal

16	FINANCES	
12	CADRE DE VIE	
18	ENVIRONNEMENT	
24	DÉPLACEMENTS	
28	QUOTIDIEN	
38	JEUNESSE	
44	LOISIRS	
50	SÉCURITÉ ET PRÉVENTION	
54	CONFLANS EN AVANT !	





FINANCES

Depuis longtemps, la Municipalité assume son choix d'une gestion raisonnable : la part communale du taux de la taxe foncière n'augmente pas. Le budget de fonctionnement est dicté par deux lignes directrices : un meilleur service au public et une maîtrise des dépenses.

SUBVENTIONS AUX ASSOCIATIONS



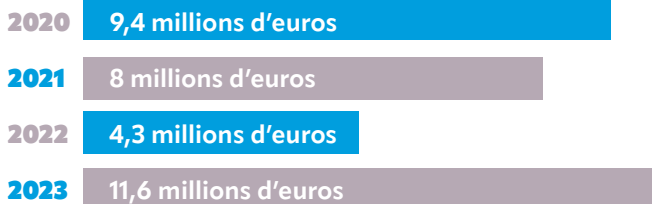
FISCALITÉ LOCALE

0%

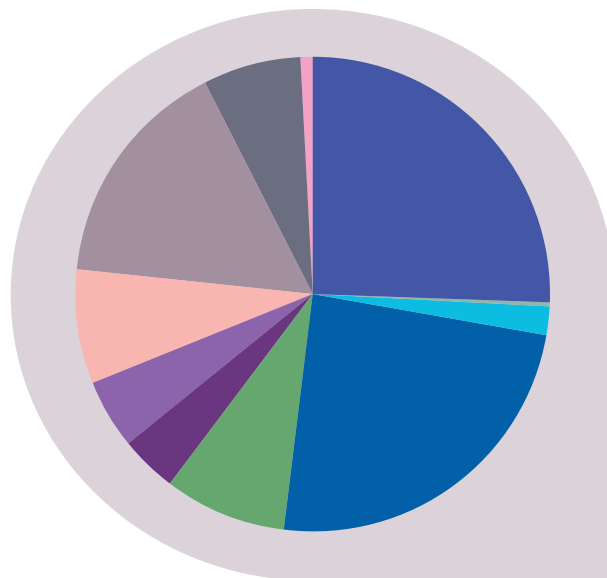
D'AUGMENTATION
DU TAUX D'IMPOSITION
COMMUNAL DEPUIS 2017

DÉPENSES D'ÉQUIPEMENT

(ÉCOLES, ACCUEILS DE LOISIRS, ÉQUIPEMENTS
SPORTIFS ET DE LOISIRS, CRÈCHES...)



BUDGET 2022 : RÉPARTITION PAR POLITIQUES PUBLIQUES



ADMINISTRATION	11 316 739 €
CIMETIÈRES	84 365 €
SÉCURITÉ	865 911 €
ENSEIGNEMENT	10 662 320 €
CULTURE	3 676 228 €
SPORT	1 634 514 €
JEUNESSE	2 110 911 €
SOCIAL / SANTÉ	3 448 432 €
FAMILLE	6 848 926 €
LOGEMENT	103 806 €
AMÉNAGEMENT / CADRE DE VIE	2 939 748 €
DÉVELOPPEMENT ÉCONOMIQUE	248 308 €

REQUALIFICATION DU COMPLEXE SPORTIF CLAUDE-FICHOT

2 970 000 € TTC

Avec des subventions de 555 000 €
de la Région Île-de-France et
de 350 000 € de l'Agence de l'eau
Seine-Normandie



RÉNOVATION THERMIQUE DU GROUPE SCOLAIRE CHENNEVIÈRES

3 850 000 € TTC

Avec des subventions de 1100 000 €
du Conseil départemental des
Yvelines et de 445 000 € via le
Contrat d'aménagement régional



UN BUDGET, POUR QUOI FAIRE ?

La commune dispose de compétences très diversifiées et définies par le législateur. Ses attributions sont multiples :

- **État civil** : enregistrement des mariages, naissances et décès, instruction des cartes d'identité et des passeports.
- **Élections** : organisation des élections et révision des listes électorales.
- **Cimetières** : gestion et entretien des cimetières communaux.
- **Sécurité** : protection de l'ordre public grâce au pouvoir de police du maire.
- **Urbanisme** : élaboration du Plan local d'urbanisme, délivrance des permis de construire, gestion du cadastre.
- **Scolarité** : construction, entretien et gestion des écoles maternelles et élémentaires, gestion des restaurants scolaires et du temps périscolaire (accueil du matin, du midi, du soir, accueils de loisirs).
- **Vie associative** : soutien aux associations locales (subventions, prêt de matériel et de salles, etc.).
- **Sport** : création, gestion et entretien des installations sportives, soutien aux clubs (subventions, mise à disposition des équipements sportifs)...
- **Enfance, jeunesse** : accueils de loisirs, Point info jeunes, MJC, Conseils municipaux jeunes et enfants...
- **Action sociale** : maintien à domicile, accompagnement du public fragile...
- **Espaces verts** : entretien des parcs et massifs, création d'espaces verts.
- **Culture** : Médiathèque, Théâtre, Conservatoire, Musée.
- **Petite enfance** : crèches, haltes-garderies...



REQUALIFICATION DU SECTEUR PAUL-BRARD

40 000 000 € TTC

Avec le soutien du Département
des Yvelines, des Résidences
Yvelines Essonne et de Cogedim
Île-de-France



**RÉNOVATION THERMIQUE
DU GROUPE SCOLAIRE
CÔTES-REVERSES**

2 248 000 € TTC

Avec des subventions de 700 000 €
du Département des Yvelines et de
360 000 € de l'État via le dispositif
DSIL / France Relance



**NOUVEL ACCUEIL
DE LOISIRS
LES GRANDES-TERRES**

3 100 000 € TTC

Avec une subvention de 700 000 € du
Conseil départemental des Yvelines



Complexe sportif Claude-Fichot.



CADRE DE VIE



La Municipalité prend à cœur l'exigence des Conflanais de conserver un cadre de vie privilégié. La capitale de la batellerie doit être encore plus agréable et plus sûre. Un travail est mené au quotidien pour que Conflans-Sainte-Honorine demeure l'une des plus belles villes du département.



EMBELLIR

Pour **promouvoir l'art dans l'espace public, des œuvres originales et éphémères** sont installées chaque année sur les quais.

Le mobilier urbain a pris des couleurs avec la décoration d'armoires de distribution électrique et une fresque géante habille la rue Maurice-Berteaux.

La Ville a lancé son premier budget participatif avec une enveloppe de 50 000 € dédiée à la réalisation du projet qui a recueilli les suffrages des Conflanais : la réhabilitation d'un passage piéton sous la RN 184, entre la rue Eiffel et la rue Paul-Bert.

Afin de valoriser les bords de Seine, « carte postale » de notre ville, la Municipalité promeut la **mise en couleur des façades et l'embellissement des commerces du quai de la République**. Une aide financière parmi les plus élevées de la région est proposée aux propriétaires et commerçants concernés.

Un treillage décoratif habille les abords de l'Orangerie dans le parc du Prieuré et les balustrades de l'escalier monumental du parc du Prieuré ont été remplacées.

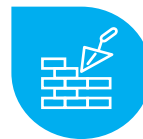


AMÉNAGER

Les démarches de concertation entamées dans le cadre de projets d'aménagement urbain, comme sur la place Fouillère, ont valu à la Ville d'être **lauréate des Trophées de la participation et de la concertation**.

Un **réaménagement du complexe sportif Claude-Fichot**, infrastructure sportive la plus fréquentée de Conflans, et de ses abords, a été effectué : terrain de football synthétique, aire de jeux, parking paysager, 65 nouveaux arbres, noues végétalisées assurant la gestion de l'eau de pluie.

Nouveaux bancs et clôtures, plantations d'arbres, **la plaine Léonard-Laroche est valorisée** par une nouvelle entrée.



RÉNOVER

Rendant hommage aux bateliers Morts pour la France, **la statue du Pointil a été restaurée et classée** au titre des monuments historiques.

La cohabitation intergénérationnelle a été initiée au Clos-de-Rome, où une pergola offre désormais un espace extérieur ombragé et où, après chaque départ de résident, **les logements sont remis aux normes, rénovés et réaménagés**.

Les travaux de **réhabilitation thermique de la résidence des Frères-Dhéret** ont été finalisés.

Début de la **rénovation complète de l'éclairage public** dans un contexte d'explosion des prix de l'énergie, avec des ampoules led modulables et le remplacement des mâts et armoires électriques.

La sécurisation des fronts rocheux (rue de la Savaterie, avenue de Bellevue) se poursuit.



50 000 €

1^{er} budget participatif



LE SECTEUR PAUL-BRARD SE RECONNECTE À LA VILLE

Grâce à une démarche concertée, la requalification du secteur Paul-Brard et son intégration dans le paysage urbain conflanais sont engagées de manière exemplaire.

Après la démolition du bâtiment Arche, la **réhabilitation de 88 logements est en cours et la construction de 101 logements collectifs** (avec parking souterrain et commerces) a débuté en septembre dernier, pour une livraison attendue à l'horizon 2025. Le soutien du Département des Yvelines, du bailleur Les Résidences Yvelines Essonne et de Cogedim Île-de-France sont déterminants dans la réalisation de ce projet, particulièrement dans un contexte hors programme et zone Anru.











ENVIRONNEMENT



L'enjeu est double. Face au changement climatique, il est nécessaire d'atténuer notre impact sur les ressources naturelles et de préserver la biodiversité. La Ville doit par ailleurs faire face à une forte augmentation du prix des énergies. La démarche de sobriété énergétique est donc une nécessité et une opportunité d'installer sur le long terme des pratiques vertueuses, bénéfiques à tous.



École Côtes-Reverses.



EFFICACITÉ ÉNERGÉTIQUE

La rénovation énergétique de l'école **Chennevières** permet d'améliorer les conditions d'apprentissage et de travail dans l'établissement, tout en diminuant la consommation d'énergie et les émissions de gaz à effet de serre. Une extension du restaurant de l'école élémentaire a également été réalisée.

L'école **Côtes-Reverses** a elle aussi bénéficié du **programme de modernisation** et de rénovation de ses bâtiments. Les élèves comme les personnels ont gagné en confort et la Ville en performance énergétique.

Une **stratégie de sobriété énergétique globale** est déployée : travaux d'isolation thermique, plateforme de management de l'énergie, baisse du chauffage, pilotage à distance de chaudières, promotion des écogestes... La Ville a réduit de 19 % sa consommation d'énergie au cours de l'hiver 2022/2023.

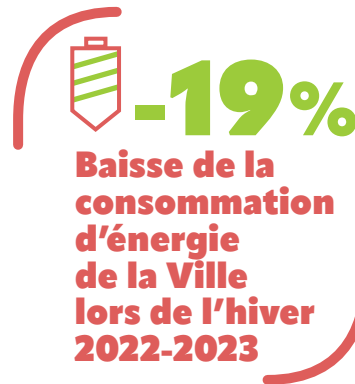


ESPACES VERTS ET ASSAINISSEMENT

Fleurissement des sites de promenade avec des plantes vivaces, **don de plantes aux Conflanais**, plantations d'essences d'arbres et arbustes qui favorisent la biodiversité, jardinières dans les quartiers : au long cours et dans chaque projet de requalification urbaine, la Ville préserve et développe les espaces verts.

Pour l'entretien de ses espaces verts, la Municipalité a acquis un **nouveau matériel électrique** moins bruyant et plus économe en énergie. Afin de réduire l'arrosage, la Ville a installé des tapis fleuris, offrant aussi des possibilités d'aménagements paysagers plus importantes. Une cuve de 15 000 litres permet la récupération des eaux de pluie et donc des économies sur l'arrosage des pelouses, plantes et massifs fleuris.

Le **cimetière du Repos** a été **engazonné** pour un entretien plus efficace, un meilleur ruissellement des eaux et offrir un espace plus agréable. La commune s'est vue attribuer le Trophée des Cimetières au naturel, récompense du réaménagement du cimetière



des Hautes-Roches (plantations d'arbres, d'arbustes, écopâturage...).

Un **traitement préventif contre les chenilles processionnaires** a été mené sur les pins et cèdres pour freiner la prolifération de ces nuisibles.

Des nichoirs pour oiseaux ont été installés au parc du Prieuré en partenariat avec la Ligue de protection des oiseaux et l'association Conflans cadre de vie et environnement, pour préserver la biodiversité du site.

La mise en conformité du **réseau d'assainissement de la rue Maurice-Berteaux** doit limiter la pollution des eaux en Seine.

Le **schéma directeur de l'assainissement** de la ville a été finalisé avec la communauté urbaine Grand Paris Seine & Oise.



SENSIBILISATION

En partenariat avec l'éco-club du lycée Jules-Ferry, **la Ville a posé plusieurs cendriers pédagogiques** dans des lieux stratégiques afin d'inciter les fumeurs à ne plus jeter leurs mégots par terre, un fléau pour l'environnement et la propreté de la ville.

Un hôtel à insectes a été installé aux abords du marché de Chennevières, il contribue à la biodiversité en favorisant la pollinisation et la reproduction.

Dans le jardin de la résidence du Clos-de-Rome, **un potager** a été créé avec le concours du Lions Club et des ateliers jardinage ont été proposés.

En collaboration avec GPS&O, **la gestion des déchets a été simplifiée** : recyclage de tous les emballages, bacs à déchets végétaux, calendrier personnalisé... Sans oublier la mise en place du tri des déchets dans les marchés.





Conflans
demain

**L'ÎLE DE
DEVANT OUVERTE AUX
CONFLANAIS, AVEC
UN ENVIRONNEMENT
PRÉSERVÉ**

L'objectif de la Municipalité est de mettre en valeur les atouts de cet espace naturel de 19 hectares, en ouvrant l'accès à l'île par bateau aux Conflanais et en prenant soin de préserver sa biodiversité. Les études de conception sont finalisées ; le projet de **sentier écologique à découvrir en famille** a été validé. Les travaux d'aménagement vont débiter dans les prochains mois pour une ouverture du site en 2025.



© Tier



DÉPLACEMENTS



Faciliter l'accès aux deux gares de la ville et la circulation dans nos rues, tel est l'objectif de la Municipalité en matière de mobilité. L'éventail des modes de transport s'élargit à Conflans, avec un réel équilibre entre efficacité et qualité de vie, stationnement et déplacement, sécurité des piétons et des usagers de la route.

DÉPLACEMENTS



MOBILITÉS DOUCES

En partenariat avec GPS&O, la Ville facilite et sécurise l'usage du vélo en poursuivant l'installation d'arceaux de stationnement (235 au total), en déployant des pictogrammes priorité vélo, en posant et/ou rafraîchissant des marquages au sol ; l'opération *Promenons-nous à vélo*, en période estivale, promeut les balades dominicales sur les quais.

Une offre de vélos et trottinettes électriques en libre-service est mise en place pour faciliter les déplacements intra-communaux et vers les gares.

En lien avec GPS&O, la Ville définit un calendrier prioritaire de travaux de sécurisation des déplacements et des passages piétons ; le label *Ville prudente* est venu récompenser les efforts fournis dans les aménagements de voirie et les campagnes de sensibilisation.



TRANSPORTS EN COMMUN

Un nouveau car scolaire permet aux enfants d'être transportés dans les meilleures conditions. Le Busphone, service à la demande, continue de faciliter les déplacements de nombreux Conflanais.

L'accessibilité des arrêts de bus aux personnes à mobilité réduite (PMR) progresse grâce aux travaux de mise en conformité des lignes 11, 14 et 17, représentant une cinquantaine d'arrêts.

Carte de transport dédiée aux seniors, le Pass'local seniors permet aux Conflanais âgés de plus de 65 ans de voyager de façon illimitée dans les bus de Conflans, au tarif annuel de 10 €.

La Municipalité a obtenu un train RER supplémentaire renforçant l'offre en direction de Paris, à 7h47 en gare de Conflans-Fin-d'Oise.



EN VOITURE

Une nouvelle stratégie de stationnement et de circulation se déploie à travers la modernisation des horodateurs, une signalisation dynamique des parkings, la création de places de stationnement supplémentaires (parking Maurice-Berteaux) et l'augmentation des places « 15 minutes » offrant une meilleure rotation.

4 nouvelles bornes de recharge pour véhicules électriques complètent le parc existant à Conflans, désormais porté à 7, soit 14 emplacements.

La Ville poursuit le renouvellement vertueux de sa flotte de véhicules électriques et hybrides.

Place de la Liberté, des îlots en dur ont été créés pour sécuriser la circulation. Une réfection de la voie d'un arrêt de bus a également été effectuée.

235 arceaux de stationnement pour les vélos 



CHENNEVIÈRES : VALORISER LA DEUXIÈME CENTRALITÉ DE LA VILLE

Chennevières constitue aujourd'hui un second centre-ville organisé autour d'un espace public fédérateur d'environ 9 000 m² : la place de la Liberté.

Redynamiser et valoriser ce quartier trop longtemps oublié est une nécessité. Une nouvelle concertation vient d'être engagée par la Ville avant le démarrage des travaux qui ont pour objectifs de **simplifier le schéma de circulation, revaloriser le cadre paysager et renforcer l'attractivité des commerces.**







QUOTIDIEN

Quelle que soit la génération, la Ville accompagne ses habitants face aux évolutions de la société : adaptation et modernisation des services rendus aux familles, solidarité avec les plus fragiles et les seniors, aide au développement des acteurs économiques. Un soutien au jour le jour qui permet de ne laisser personne au bord du chemin et qui répond aux attentes de tous.





SANTÉ

Face à la crise sanitaire du Covid-19, la Municipalité n'a cessé d'informer et d'accompagner les Conflanais : distribution de masques de protection, ouverture d'un **centre de vaccination** à la salle des fêtes avec la mobilisation des professionnels de santé et de bénévoles.

Repris et développé par la Ville, le **programme Passerelle / Prescri'Forme** accueille un nombre croissant de Conflanais souffrant de pathologies chroniques. Sur ordonnance médicale, ils (re)prennent goût à une activité physique adaptée.

Les actions de **sensibilisation à la santé** se multiplient. *Course rose* contre le cancer, journée d'animations pendant le mois *Octobre rose*, *Bus AVC*, spectacle théâtral pour promouvoir le dépistage... Mais aussi une semaine d'actions sur le terrain pour rappeler à tous l'importance de la vaccination.

La Ville travaille en **partenariat avec les professionnels de santé** pour améliorer l'accès aux soins.



DÉMARCHES

La mise en ligne du **Portail citoyens** facilite la vie des parents conflanais concernant la scolarité de leurs enfants. Le service État civil a amélioré sa procédure de rendez-vous en ligne et le service Social a étoffé son calendrier de permanences physiques. La Ville a par ailleurs lancé une application mobile pour faciliter la recherche d'une place occasionnelle en crèche.

Trois services municipaux (accueil général, Médiathèque et État civil) ont obtenu la **certification Qualivilles**, gage de qualité des services rendus au public. Une démarche qualité sera étendue à l'ensemble des services.

Trop de Conflanais sont touchés par les dysfonctionnements de leur accès Internet via la **fibre optique**. Une rencontre entre le Maire et un délégué de SFR – XpFibre filmée et diffusée, puis une réunion publique et la mise à disposition

d'un accompagnement juridique permettent de soutenir les personnes pénalisées.

Afin d'accompagner les publics peu à l'aise avec la sphère numérique, la Ville a recruté une **conseillère numérique** à la Médiathèque Blaise-Cendrars. Plusieurs dispositifs (bornes d'information, écran tactile géant, réalité virtuelle) ont également été déployés à la résidence senior du Clos-de-Rome.

Dans le cadre de la **lutte contre le harcèlement entre enfants**, la Ville a élaboré un dispositif de prévention destiné aux encadrants des accueils de loisirs.

Un **bilan de santé gratuit** est proposé aux Conflanais âgés de 60 ans et plus, avec tests et dépistages.

60

seniors conflanais ont bénéficié d'un bilan de santé gratuit





VIE ÉCONOMIQUE

La mise en place d'un **marché de Noël** constitue chaque année une vitrine pour nombre d'artisans et commerçants conflanais à l'approche des fêtes. Une boutique éphémère donne l'opportunité à des artisans et artistes de présenter leurs créations.

Durant la crise sanitaire, la Ville a lancé **deux plateformes numériques**, en participant à l'offre de bons d'achat, dans le but de ramener les Conflanais dans leurs commerces de proximité. Une large campagne de communication a également été menée pour les soutenir.

Chaque année, **la Ville soutient activement les animations de l'association Cap Conflans** qui réunit des commerçants et artisans. Elle convie également ces derniers à des réunions d'information – comme sur la thématique de l'énergie – et les consulte systématiquement en amont des projets d'aménagement urbain qui les concernent.

40

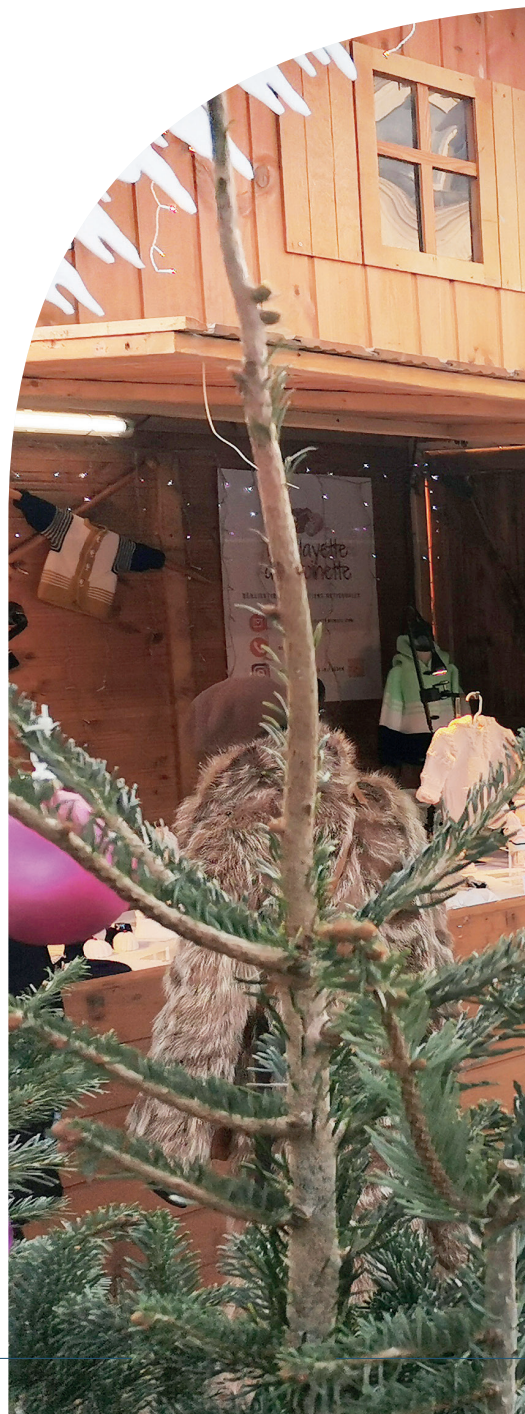


places-minutes de stationnement en ville

Le nombre de **places-minutes** de stationnement a été augmenté : un dispositif qui porte ses fruits en entraînant une meilleure rotation, au bénéfice des commerçants.

Le plan des stands du **marché de Chennevières a été réorganisé** pour améliorer la fluidité de circulation de la clientèle sous la halle.

Ciblant les besoins en recrutement des Jeux Olympiques et Paralympiques de Paris 2024, un premier **Pass Sport Emploi** s'est déroulé au complexe sportif Claude-Fichot, une opportunité pour les personnes en recherche d'emploi.





Village de Noël sur les quais.





LE CENTRE-VILLE VA ÊTRE DYNAMISÉ

L'agrandissement et l'embellissement du parking Maurice-Berteaux ainsi que la création d'une sente piétonne ont été réalisés. La phase 1 de la requalification de la rue Maurice-Berteaux a débuté avec la mise en conformité des réseaux d'assainissement. La requalification de cet axe central, pilotée par GPS&O, marque le début de la redynamisation et de la modernisation du centre-ville. La rénovation à suivre de l'hôtel de Ville et de la place du Général-Leclerc offrira aux Conflanais **un centre attractif, vivant et convivial** dans le respect de l'identité conflanaise et dans le prolongement de la place Fouillère.





Conflans
demain

URBAN VALLEY : LA 2^E PHASE D'AMÉNAGEMENT EST ENCLENCHÉE

Le réaménagement d'un vaste espace de 10 hectares, situé dans la ZA Les Boutries, se poursuit. Il **renforce l'attractivité de notre commune et contribue à redynamiser son tissu commercial.**

Une première phase a permis d'accueillir des enseignes tertiaires et artisanales, ainsi que l'antenne locale de Pôle emploi. Une deuxième phase se dessine avec de nouvelles offres commerciales et artisanales. Un permis de construire a été déposé en novembre 2023, respectant les futures normes de construction et comprenant des toitures photovoltaïques ainsi qu'un aménagement paysager de qualité. La première livraison est prévue à l'horizon 2025.





CITOYENNETÉ

Après l'attentat d'octobre 2020, la Ville a rendu hommage à Samuel Paty en sensibilisant le public à la **liberté d'expression** via le « livre ouvert » érigé place de la Liberté et avec des ateliers et débats organisés par la Médiathèque.

Lors des demandes de subvention, chaque association signe désormais un **contrat d'engagement républicain** afin de garantir le respect des valeurs qui nous unissent.

La Municipalité a fait preuve de **solidarité vis-à-vis de l'Ukraine** en guerre en permettant l'accueil de réfugiés, en les aidant à s'insérer et en organisant trois collectes de matériels et vêtements, un appel entendu par beaucoup de Conflanais. Le Conseil municipal a

également voté une aide financière.

Depuis trois ans, l'équipe municipale vient régulièrement **rencontrer et écouter les habitants** sur les marchés de la ville. Un complément utile aux réunions de quartier organisées chaque année.

La Ville continue à développer la **Semaine bleue**, destinée à promouvoir la place et l'importance des seniors dans notre société.

Conflans-Sainte-Honorine a été labélisée **Ville amie des animaux** grâce à plusieurs actions et dispositifs dédiés : partenariats associatifs, canisettes et sacs mis à disposition, nichoirs et hôtel à insectes, écopâturage etc.

25 rencontres élus - habitants (réunions de quartier et permanences marchés) depuis 2020





Rencontre entre le Maire et le Conseil municipal des enfants.



JEUNESSE

Ville amie des enfants, Conflans-Sainte-Honorine accorde une place privilégiée aux jeunes générations. Multiple, pleine d'initiatives, la jeunesse constitue, au-delà d'une simple réalité démographique, une part essentielle dans le paysage de notre ville. Une jeunesse qui grandit dans nos crèches, étudie dans nos établissements scolaires, une jeunesse qui s'engage dans nos associations et que la Municipalité accompagne aussi jusqu'à la recherche d'emploi et dans ses projets ; projets qui montrent une jeunesse diverse et actrice de son destin.



SENSIBILISATION

Le 5, Espace info jeunes et la mission locale accompagnent les jeunes Conflanais dans leur parcours professionnel ou d'orientation à travers divers dispositifs et des sorties encadrées.

Des stages réguliers de **sensibilisation à la garde d'enfant** apportent une expérience très utile à des jeunes Conflanais comme aux parents qui les sollicitent.

Favoriser l'ouverture à la culture de nos enfants, c'est l'objectif de la **distribution de livres et de l'invitation à des spectacles du Théâtre**, dont bénéficient chaque année les élèves de maternelle et d'élémentaire. Dans le même esprit, des classes participent à des ateliers découverte au Musée de la batellerie

et une session journalisme a été menée à l'école Le Clos-d'en-Haut.

La santé et le bien-être des petits Conflanais demeurent une priorité avec les sensibilisations aux dangers des écrans (650 Conflanais à la première édition du *Grand Jeu*), la sophrologie dans les crèches ou encore l'opération *P'tits nageurs*.

Un **plan de lutte contre le harcèlement scolaire** a été lancé en partenariat avec les acteurs de l'école. Entre autres actions : sensibilisation de la Police nationale auprès des CM2, mur d'expression, représentation théâtrale, diffusion de films, formation des animateurs, ateliers pédagogiques.

650



Conflanais à la première édition du *Grand Jeu* sensibilisant au danger des écrans



ÉQUIPEMENTS

Aux Grandes-Terres, un nouvel accueil de loisirs est sorti de terre et une extension de l'école maternelle contribue aussi à améliorer la prise en charge des enfants.

Des travaux de rénovation énergétique ont été conduits dans deux écoles, Chennevières et Côtes-Reverses, procurant aux élèves un plus grand confort d'apprentissage.

De nouvelles aires de jeux pour enfants ont été créées dans le square Maurice-Chaval et près du complexe sportif Claude-Fichot.

La Ville apporte un **soutien concret aux enseignants** et directeurs d'école en participant à leur équipement informatique ou téléphonique.



École élémentaire publique
Grandes-Terres

Accueil de loisirs Les Grandes-Terres.



CITOYENNETÉ

Au lendemain de l'assassinat de Samuel Paty, la Municipalité a élaboré un **Plan d'action pour la jeunesse et la citoyenneté**, en partenariat avec l'ensemble des acteurs locaux de la prévention. Un programme ambitieux se déploie dans le but de sensibiliser la jeunesse et de promouvoir les valeurs de notre République. Entre autres nouvelles actions : passeport du civisme pour les CM2, panneaux républicains à l'entrée des écoles, relance du dispositif *Volont'R*, ateliers d'éducation aux médias et sur la liberté d'expression... La Ville a reçu la *Marianne d'or* pour son Plan.

Après le Conseil municipal des enfants, **un Conseil municipal des jeunes a été créé** pour écouter la voix des 12-17 ans.

Base de travail pour coordonner l'ensemble des actions éducatives, **un nouveau Projet éducatif de territoire** a été adopté pour la période 2023-2026.

Grâce à la formation régulière de ses animateurs et au soutien apporté aux accompagnants, **la Ville de Conflans est en pointe sur la prise en charge du handicap** dans les accueils de loisirs. L'une des premières cours de récréation inclusives d'Île-de-France a été installée à l'école Henri-Dunant, également enrichie d'un tuyaophone, instrument de musique vecteur d'inclusion.

276



élèves de CM2 récompensés dans le cadre du Passeport du civisme en 2023





Atelier de sensibilisation à la liberté d'expression.



Terrain multisport au parc du Prieuré.



LOISIRS

Aux quatre coins de la ville, les Conflanais sont invités à se rassembler pour partager des émotions uniques. Une riche palette d'équipements culturels et sportifs mais aussi d'événements festifs leur permet de s'épanouir et d'ouvrir le champ des possibles. *Terre de Jeux* à l'aube de cette année olympique, Conflans-Sainte-Honorine n'a jamais été aussi attractive et conviviale, un mode de vie qui contribue à la richesse et à la personnalité de notre ville.



SPORT

Conflans-Sainte-Honorine a été distinguée du label **Ville active et sportive** en reconnaissance des nombreuses actions initiées par la Municipalité et de la qualité de ses équipements sportifs.

Au complexe sportif Claude-Fichot, **la piste d'athlétisme a été entièrement rénovée** et de nouveaux aménagements ont été effectués. Deux terrains de beach-volley ont été créés, discipline qui s'ajoute à la longue liste des sports que l'on peut pratiquer à Conflans. De son côté, le Tennis Club de Conflans a vu son club-house rénové et deux courts transformés.

Conflans-Sainte-Honorine a été labélisée **Terre de Jeux pour Paris 2024** et la piste d'athlétisme rénovée du complexe sportif Claude-Fichot a été retenue comme centre de préparation olympique. La Ville participe chaque année à la *Journée olympique* nationale du mois de juin en proposant aux Conflanais de tester de nouvelles disciplines.

Vitrine du sport local, l'**application Score'n'Co** permet aux Conflanais de suivre l'actualité de leurs équipes favorites.

Parfaitement intégré dans le cadre verdoyant du parc du Prieuré, le **terrain multisport** est particulièrement apprécié par les familles et la jeunesse conflanaise. Un nouvel équipement qualitatif qui propose un espace de glisse urbaine, un terrain de volley-ball, deux terrains de basket-ball et un espace Parkour. 35 nouveaux arbres et des plantes agrémentent les abords du site.

Deux espaces street – workout ont été créés dans les quartiers Plateau-du-Moulin et Fin-d'Oise pour favoriser la pratique du sport de proximité en accès libre.

Une **sensibilisation au handisport** est renouvelée chaque année avec l'intervention d'athlètes paralympiques et des ateliers handisport sont proposés dans les écoles et lors des *Scènes d'été*.



TOURISME

Afin de renforcer son lien avec le fleuve, la capitale de la batellerie souhaite développer un pôle fluvial d'activités proche du centre-ville. **Conflans en Seine** a vocation à accueillir les Conflanais et les touristes, dans une démarche durable et innovante. Un premier porteur de projet – une maison flottante – s'est amarré à l'été 2023.

Un nouveau **parcours touristique** permet d'apprécier le charme unique du Vieux-Conflans et des quais de Seine, tout en appréhendant l'histoire des lieux.

Les seniors conflanais ont la chance de se voir proposer beaucoup d'**animations, ateliers (activités sportives, bien-être...), voyages et sorties** comme celle dans les studios de l'émission *N'oubliez pas les paroles !*

7 712 m²

Superficie du terrain multisport

(4 640 m² d'espaces verts

+ 3 072 m² d'équipements sportifs)





**LE GYMNASSE FOCH,
UN ESPACE SPORTIF
MODERNE ET DE
HAUTE QUALITÉ**

D'une réelle qualité architecturale et environnementale, le nouvel équipement va proposer **une configuration technique moderne sur plus de 2 000 m² (mur d'escalade, salles multisport, stationnement)** et 66 logements parfaitement intégrés au site.

Le chantier est à l'arrêt depuis l'été 2023 en raison du redressement judiciaire de l'entreprise chargée des travaux et choisie par le promoteur. D'ici la fin avril 2024, un expert judiciaire doit se prononcer sur d'éventuels désordres.



CULTURE

Année après année, le Théâtre Simone-Signoret poursuit son ambition de proposer **un large éventail de spectacles**, s'adressant à tous les publics, y compris les plus jeunes avec une riche saison scolaire. La salle conflanaise se modernise avec des places désormais numérotées, pour le confort du public.

La gamme de disciplines musicales proposée par le Conservatoire George-Gershwin s'est élargie avec la création d'un **département jazz – musiques actuelles**.

Des partenariats permettent de développer l'offre de concerts dans ce domaine.

La Médiathèque Blaise-Cendrars multiplie les initiatives pour attirer de nouveaux publics et les mettre en valeur à travers des **actions participatives** (super-contributeurs, club Paradox pour les ados, grainothèque, partenariat

avec l'Ehpad Richard, partenariat avec Cartooning for peace...). Des ateliers font découvrir la réalité virtuelle et un espace d'écoute musicale et littéraire a été créé.

Attributaire du **label Olympiade culturelle** pour Paris 2024, le Musée de la batellerie et des voies navigables a lancé des visites guidées pour mieux accompagner les visiteurs. Les expositions temporaires deux fois par an et les animations hors les murs touchent différents publics.



PATRIMOINE

Capitale de la batellerie, Conflans-Sainte-Honorine mène un patient travail de **préservation des linéaires de bateaux** amarrés en poursuivant la mise au déchargement de bateaux-logements dangereux et abandonnés. Par ailleurs, la restauration de la bourse d'affrètement a débuté au Pointil avec le concours de nombreux acteurs de la voie d'eau.

La conservation du riche patrimoine conflanais est une priorité. Celui de l'église Saint-Maclou par exemple avec le **retour de l'orgue** qui ajoute, après 25 ans d'absence, à la beauté du lieu. Autre exemple, la mise en valeur des bunkers de la ligne Chauvineau.

+ de 400
personnes ont participé
au premier
festival e-sport



ÉVÉNEMENTS

De nouvelles manifestations ont été lancées, à chaque fois couronnées d'une forte affluence : l'**Oktoberfest des villes jumelles** à Chennevières, le festival e-sport à la salle des fêtes, l'exposition Playmobil ou encore le *Summer break*, un *dancefloor* au parc du Prieuré. Quant à la *Color run*, c'est devenu un incontournable de l'animation conflanaise !

Succès populaire, la diffusion d'**événements sportifs sur écran géant** dans des parcs, terrains et gymnases, s'est accélérée, permettant aux Conflanais de se rassembler et de vibrer aux bons résultats des équipes de France, comme en ouverture du Mondial de rugby 2023. Des performances de clubs locaux ont également attiré du monde, à l'image de la première coupe de France masculine remportée par le CAJ Volley-Ball.

La Municipalité réinvente chaque année ses événements fédérateurs et populaires (Pardon national de la batellerie, Fête de la musique, danses sur les quais, Scènes d'été, feu d'artifice...) et soutient le tissu associatif local (Fin-d'Oisienne, course des Berges, Téléthon...).



Oktoberfest des villes jumelles, à Chennevières.





SÉCURITÉ ET PRÉVENTION



Le maintien de la tranquillité publique constitue un enjeu permanent pour l'équipe municipale, qui s'appuie sur tous les acteurs, institutionnels comme associatifs, dans une démarche de prévention, d'éducation et de lien social. Tout cela dans un objectif de bien vivre ensemble.



SENSIBILISER

Soucieuse de la sécurité des adhérents des associations sportives, la Ville leur propose des **formations aux gestes de premiers secours et à la prévention incendie**.

La Municipalité a organisé une conférence-débat sur le **harcèlement dans le milieu du sport**, réunissant des encadrants, notamment associatifs.

La Police municipale mène des actions de prévention dans les écoles mais aussi dans les collèges où elle s'est rendue pour vérifier les éléments de **sécurité des vélos et trottinettes** des élèves et conseiller ces derniers.



ÉQUIPER

Dans le cadre **du plan de sécurisation des écoles et des accès**, la Ville a audité chaque groupe scolaire pour définir les solutions à mettre en place : bornes escamotables, changement de clôtures, signalisation routière, mise en sens unique de rues à certaines heures. Des vacataires supplémentaires ont été recrutés pour renforcer la sécurité.

La Municipalité a **renforcé les moyens de la Police municipale** : nouveaux locaux, nouveaux véhicules, équipement des agents en armes létales, campagne de recrutement et brigade canine.

17 caméras de **vidéoprotection** sont aujourd'hui déployées sur les principaux axes et sites de rassemblement de la ville ; une troisième phase de déploiement est programmée avec 9 nouvelles caméras.



PRÉVENIR

Après l'assassinat de Samuel Paty, la Ville a rassemblé l'ensemble des acteurs de la prévention à Conflans pour élaborer un **Plan d'action pour la jeunesse et la citoyenneté**.

Pour agir face aux incivilités, des places de stationnement inutilisées ont été neutralisées, rue Vincent-Van-Gogh, pour y placer des rochers paysagers et éviter les regroupements.

L'Espace retraités a complété et enrichi son registre nominatif, outil de veille et d'accompagnement des Conflanais de plus de 65 ans en cas de crise (canicule, grand froid, confinement).

17



caméras de vidéoprotection sont déployées à travers la ville, bientôt 9 supplémentaires

ISOLEMENT

ÉCOUTONS

HARCÈLEMENT

SIGNALONS

HUMILIATION

AGISSONS

STOP
À LA VIOLENCE
DANS LE SPORT

MERCREDI 15 NOVEMBRE
SALLE DES FÊTES

CONFÉRENCE / DÉBAT

ANIMÉE PAR CHRISTOPHE MACÉ, PRINCIPAL DE COLLÈGE
ANCIEN RÉFÉRENT HARCELEMENT POUR L'ACADÉMIE DE VERSAILLES

UNCLANS
UNCLANS
UNCLANS

UNCLANS
UNCLANS
UNCLANS

UNCLANS
UNCLANS
UNCLANS

UNCLANS
UNCLANS
UNCLANS

Ici Conflans !

Tribune non parvenue

Groupe Ici Conflans ! Retrouvez nos propositions et faites vos suggestions sur le site <https://ici-conflans.fr>

Conflans-Sans-Étiquette

Tribune non parvenue

Groupe Conflans-Sans-Étiquette – 06 50 65 02 72
conflans2020@gmail.com – <https://www.conflans-sans-etiquette.fr> – Réseaux sociaux : Conflans en tête

Ensemble pour Conflans Une vision ambitieuse pour 2024

Notre groupe tient à vous adresser nos meilleurs voeux pour cette nouvelle année 2024. Alors que nous sommes à mi-mandat, notre engagement envers vous demeure fort, et nous sommes déterminés à oeuvrer pour offrir un avenir prospère à Conflans-Sainte-Honorine. En 2024, nous intensifierons nos efforts pour consulter et impliquer tous les Conflanais, puisque nous continuerons à vous proposer des réunions-ateliers. La transition écologique, le développement économique et la revitalisation des commerces seront au coeur de nos préoccupations. Ensemble, nous façonnerons un avenir dynamique pour notre ville. Nous accorderons une attention particulière au cadre de vie, car nous croyons qu'un environnement sain et agréable est essentiel au bien-être de chacun. En parallèle, la sécurité restera notre priorité absolue, et nous travaillerons sans relâche pour assurer la quiétude de tous les habitants. Ensemble, continuons à construire une ville où chacun trouve sa place, où les idées convergent et où l'avenir s'écrit collectivement. Merci de votre confiance, et que 2024 soit une année de progrès et d'épanouissement pour notre commune.

Mickaël Littière, Président du groupe Ensemble pour Conflans
Ensemblepourconflans@gmail.com – www.ensemble-pour-conflans.fr (en construction)

2024

- BOURSE COMMUNALE D'INSTALLATION POUR LES ÉTUDIANTS EN MÉDECINE
- RENFORCEMENT DE LA VIDÉOPROTECTION
- GYMNASSE FOCH



2024

2026

2025

- RÉSIDENTIALISATION DU SECTEUR PAUL-BRARD
- RÉAMÉNAGEMENT DE LA RUE MAURICE-BERTEAUX
- NOUVEAU RESTAURANT SCOLAIRE DE L'ÉCOLE PAUL-BERT

2026

- EXTENSION DU THÉÂTRE ET REMISE EN EAU DE LA FONTAINE PLACE AUGUSTE-ROMAGNÉ
- DÉBUT DE LA REQUALIFICATION DE LA PLACE DE LA LIBERTÉ, QUARTIER CHENNEVIÈRES

- SOUTIEN DE LA RÉNOVATION DES LOGEMENTS SOCIAUX
- POURSUITE DES AMÉNAGEMENTS PMR
- SENTIER PÉDAGOGIQUE SUR L'ÎLE DE DEVANT
- SÉCURISATION DES ESPACES PUBLICS
- DÉVELOPPEMENT DES MOBILITÉS DOUCES



CONFLANS
SAINTE-HONORINE



www.conflans-sainte-honorine.fr